

## UNDERSÖKNING AV RISK FÖR BMP

### Detaljplan för del av Avasjö 1:132, Dorotea kommun

Enligt 6 kap. miljöbalken om miljöbedömningar ska en myndighet eller kommun som upprättar eller ändrar en plan eller ett program göra en strategisk miljöbedömning av planen, programmet eller ändringen, om dess genomförande kan antas medföra BMP (betydande miljöpåverkan). Syftet med miljöbedömningen är att integrera miljöaspekter i planeringen så att en hållbar utveckling främjas.

Innan myndigheten eller kommunen tar ställning till om BMP kan antas uppstå ska undersökning göras som identifierar de omständigheter som talar för eller emot att BMP kan uppstå (enligt de kriterier som anges i *Miljöbedömningsförordning*, SFS 2017:966). När undersökningen är genomförd ska kommunen eller myndigheten ta ett särskilt beslut som redovisar identifierade omständigheter. Beslutet ska tillgängliggöras för allmänheten, men kan inte överklagas särskilt. Samråd ska även ske med de länsstyrelser, kommuner och andra myndigheter som berörs av planen, programmet eller ändringen.

Om BMP kan antas uppstå ska de omständigheter som talar för detta utredas i en MKB (miljökonsekvensbeskrivning). Det som framkommer i MKB ska integreras i planarbetet och handlingen ska samrådats i samband med planprocessen.

**Planens namn/beteckning**

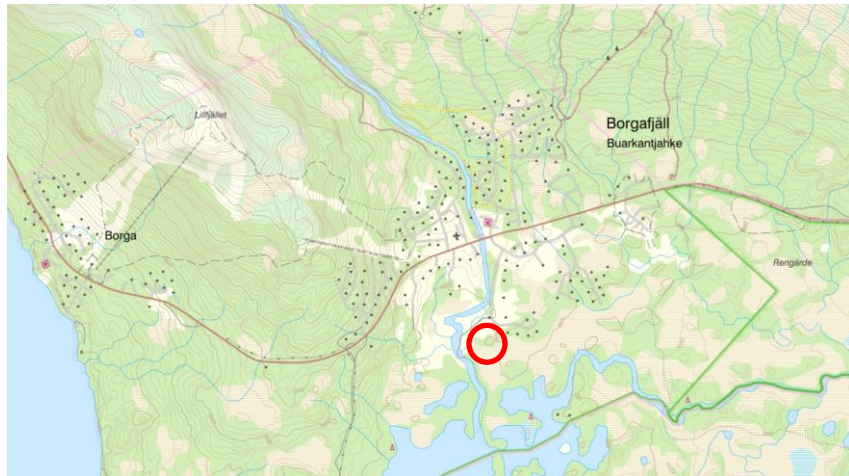
Detaljplan för del av Avasjö 1:132, Dorotea kommun i Västerbottens län

**Planens syfte och huvuddrag**

Syftet med detaljplanen är att möjliggöra för avstyckning av cirka 13 nya bostadsfastigheter.

Området omfattar del av fastigheten Avasjö 1:132, inom Borgafjäll tätort.

Aktuell fastighet är i privat ägo.



*Översiktskarta, planområdet markeras ungefärligt med rött*



*Ortofoto med fastighetsbild, planområdet markeras ungefärligen med rött*

**Sammanfattande bedömning**

För att utreda om BMP kan antas har en genomgång av påverkansfaktorer genomförts (vilket redovisas i detta dokument). Detaljplanens genomförande bedöms sammanfattningsvis inte vara av den art och storleksordning som bedöms leda till BMP. En MKB (miljökonsekvensbeskrivning) för detaljplanen, där konsekvenser identifieras, beskrivs och bedöms behöver därmed inte tas fram för detaljplanen. De aspekter som kan leda till inverkan ska dock särskilt behandlas i planbeskrivningen.

**Planförfarande**

Detaljplanen tas fram med standardförfarande och samråds därmed med en begränsad samrådskrets. Planförfarandet har valts då planen bedöms ha en begränsad allmän påverkan och är förenlig med Dorotea kommuns översiktsplan.

**Upprättad av**

Pethra Fredriksson, AFRY

**Upprättad, datum**

2022-01-21

## Särskilda bestämmelser

1. En särskild MKB för detaljplaner med standardförfarande behöver inte upprättas enligt 4 kap. 35§ plan- och bygglagen om planen enbart gäller något av nedan nämnda ärenden, och MKB:n i detta ärende är aktuell och tillräcklig.

	<b>Ja</b>	<b>Nej</b>
Gäller detaljplanen enbart en verksamhet som tillståndsprövas enligt föreskrifter som har meddelats med stöd av 9 kap. 6 § miljöbalken (A eller B-verksamhet), och är MKB:n i detta ärende aktuell och tillräcklig*?		X
Gäller detaljplanen enbart en åtgärd som prövas genom fastställande av en vägplan enligt väglagen (1971:948) eller en järnvägsplan enligt lagen (1995:1649) om byggande av järnväg, och är MKB:n i detta ärende aktuell och tillräcklig* för detaljplanen?		X

*\*Kommentar:* Observera att det ska finnas en aktuell och tillräcklig MKB för verksamheten eller åtgärden. Tillräcklig bör bland annat innebära att MKB:n i det andra ärendet behandlar samma område som detaljplanen avser att omfatta.

2. Undantag från miljöbedömning enligt 6 kap 3§ miljöbalken: Skyldigheten att göra en strategisk miljöbedömning gäller inte för detaljplaner som endast syftar till att tjäna totalförsvaret eller räddningstjänsten.

	<b>Ja</b>	<b>Nej</b>
Syftar detaljplanen endast till att tjäna totalförsvaret?		X
Syftar detaljplanen endast till att tjäna räddningstjänsten?		X

*Kommentar:* I förarbeten till lagstiftningen för miljöbedömning (prop. 2016/17:200 s.187) står det att undantaget inte är tillämpligt för en detaljplan som innebär att viss del av planområdet får tas i anspråk för totalförsvaret. Skälet till detta är att planen inte har som enda syfte att tjäna totalförsvaret.

## Kravfaktorer

Ja på någon av punkterna innebär att detaljplanen kan leda till betydande miljöpåverkan - strategisk miljöbedömning ska därmed tas fram.

	Ja	Nej
Innefattar genomförandet av planen, programmet eller ändringen en verksamhet eller åtgärd som kräver tillstånd enligt 7 kap. 28 a§ miljöbalken (Natura 2000)?		X
Innefattar detaljplanen förutsättningar för att bedriva sådana verksamheter eller vidta sådana åtgärder som anges i 6 § Miljöbedömningsförordning (SFS 2017:966).		X

## Bedömning


För att utreda om planförslagets påverkan kan antas bli betydande har en bedömning skett med hjälp av en checklista.

Risk för negativ inverkan leder till att faktorn ska behandlas i planbeskrivningen.

Risk för betydande negativ inverkan leder till att faktorn dessutom ska behandlas i MKB.

	Ingen eller mkt liten risk för negativ inverkan	Risk för negativ inverkan	Risk för betydande negativ påverkan	Kommentarer
<b>Berörs/påverkas skyddade områden:</b>		X		
Riksintressen 3 och 4 kap mb		X		Området/fastigheten ingår i riksintresseområde för: - Friluftsliv och rörligt friluftsliv enligt 3:6 mb - Skyddade vattendrag enligt 4:6 mb

			Hänsyn till riksintressena ska tas/hanteras i detaljplanen.
Natura 2000 område	X		Nej
Nationalpark 7 kap mb	X		Nej
Naturresevat 7 kap mb	X		Nej
Kulturresevat 7 kap mb	X		Nej
Naturminne 7 kap mb	X		Nej
Biotopskyddsområde 7 kap mb	X		Nej
Generellt biotopskydd 7 kap mb	X		Nej
Djur- och växtskyddsområde 7 kap mb	X		Nej
Strandskydd 7 kap mb	X		Från Korpån gäller generellt strandskydd om 100 meter. Planområdesgräns kommer ligga minst 100 meter från strandlinjen varför strandskyddet inte berörs.
Miljöskyddsområde 7 kap mb	X		Nej
Vattenskyddsområde 7 kap mb	X		Nej
Interimistiska förbud 7 kap mb	X		Inga kända
Områdesskydd enligt internationella konventioner (ramsarområden, BSPA-områden, MPA-områden)	X		Nej
Landskapsbildskyddsområde	X		Nej
Naturvårdsavtal	X		Nej
Världsarv	X		Nej
Biosfärsområden	X		Nej

<p>Skyddsvärda objekt eller områden i övrigt</p>		<b>X</b>		<p>Planområdet ligger inom grundvattenförekomst Avasjö och är ett skyddat område enligt dricksvattenföreskrifterna. Hänsyn till detta måste tas i samband med planprocessen.</p>
<p>Berörs/påverkas artskyddade och/eller rödlistade arter?</p>	<b>X</b>			<p>Under perioden 2000-2022 har inga rödlistad eller hotade arter observerats i området.</p>
<p>Berörs/påverkas kulturmiljö?</p>		<b>X</b>		<p>Inom planområdet finns kulturhistorisk lämning i form av Röjningsröse. Hänsyn till detta måste tas under planprocessen.</p> <div data-bbox="1038 1014 1353 1290" style="text-align: center;">  </div> <p><i>Fornlämning markeras med blått och planområdet med rött (Källa underlagskarta: Fornsök.se)</i></p>
<p>Berörs/påverkas naturmiljö och/eller biologisk mångfald?</p>		<b>X</b>		<p>Enligt naturvårdverkets våtmarksinventering (VMI) utgör myrmarken inom planområdet högt naturvärde. Myrmarken inom området utgör endast en yttre del av myrområdet varför marken är torrare och fastare här.</p> <p>Påverkan på naturmiljö och/eller biologisk mångfald bedöms inte bli betydande då endast en mindre del av det stora våtmarksområdet tas i anspråk men hänsyn</p>



				måste tas i samband med planläggning.
Berörs/påverkas möjligheten till rekreation- och friluftsliv?	X			Nej, men det passerar en skoterled väster om planområdet. Denna kommer inte att beröras av planförslaget
Berörs/påverkas tysta/ostörda miljöer?	X			Nej
Finns skred-/erosionsrisk och översvämningsrisk (beroende av klimatförändringar)?		X		<p>Planområdet ligger cirka 110 meter från Korpån. Väster om planområdet, mot ån, är marknivån lägre och blötare. Vid ett 100-års regn är området utsatt för översvämning. Hänsyn till detta ska tas under planprocessen genom exempelvis höjdsättning och anpassning mot högre terräng.</p> <p>Planområdet ligger inom fastmark (morän) enligt SGU:s grundläggande geologiska karta (1:100000) och bedöms översiktligt inte ligga inom riskområde för skred, erosion och översvämning på grund av markbeskaffenhet och närhet till vatten.</p>
Berörs/påverkas materiella tillgångar?	X			Nej
Innebär planförslaget energikrävande verksamhet?	X			Nej
Innebär planförslaget alstrande av större volymer av avfall?	X			Nej
Påverkas lokalklimatet?	X			Nej



Finns närliggande miljöfarliga verksamheter som medför risk för miljö och hälsa?	X			Nej
Innebär planen möjlighet till miljöfarlig verksamhet som medför risk för miljö och hälsa?	X			Nej
<b>Påverkas omgivningen av störningar från planområdet?</b>				
buller	X			Planområdet ligger i anslutning till bostäder och kommer att anslutas från Torpvägen. ÅDT längst Torpvägen bedöms vara låg. Planförslaget bedöms inte medföra en trafikökning av den storlek att riktvärdena avseende buller överskrids.
ljus	X			Nej
lukt	X			Nej
damning	X			Nej
elektromagnetiska fält	X			Nej
vibrationer	X			Nej
<b>Påverkas planområdet av störningar från omgivningen?</b>				
buller	X			ÅDT längst Torpvägen bedöms vara låg i dagsläget och det finns ingen störande verksamhet i planområdets närhet. Därmed bedöms planområdet inte vara utsatt för bullerpåverkan.
ljus	X			Nej
lukt	X			Nej
damning	X			Nej
elektromagnetiska fält	X			Nej
vibrationer	X			Nej

Påverkas stads- och stads-/landskapsbilden?	X			Mark tas i anspråk för bostäder. Landskapsbilden bedöms dock inte förändras nämnvärt.
Påverkas sociala värden så som parker, grönområden, lekplatser, friyta, tysta områden etc	X			Nej
Påverkas planområdet av barriärer från omgivningen?	X			Nej
Påverkas omgivningen av barriärer från planområdet?	X			Nej
Berörs/påverkas planområdet av förorenade mark- och vattenområden?	X			Nej
Påverkas omgivningen av risk för föroreningar i mark- och vattenområden från planförslaget?	X			Nej, trafiken kan dock innebära en viss ökning av föroreningar. Planförslaget bedöms inte medföra betydande miljöpåverkan då trafikökningen inte bedöms vara av den karaktären.
Finns risk för höga radonhalter i planområdet?	X			Inga kända underökningar finns. Borgafjäll utgör översiktligt normalriskområde för radon.
Påverkas planområdet av luftföroreningar från omgivningen?	X			Nej
Påverkas omgivningen av risk för luftföroreningar från planområdet?	X			Planen medger fler bostäder men påverkan bedöms inte öka på ett betydande sätt jämfört med dagsläget.

Påverkas trafiksituationen och trafiksäkerheten inom planområdet?	X			Nej
Påverkas trafiksituationen och trafiksäkerheten utom planområdet?	X			Fler bostäder kan medföra ökad trafikalstring. Hänsyn till detta ska tas/hanteras i detaljplanen.
Är planen förenlig med nationella, regionala och lokala miljömål?	X			Ja, se redovisning i kapitel <i>Miljömål och miljö kvalitetsnormer</i>
Påverkas miljö kvalitetsnormer?	X			Nej, se även redovisning i kapitel <i>Miljömål och miljö kvalitetsnormer</i>
Påverkas hälso- och folkhälsomål?	X			Nej
Sociala konsekvenser/barnperspektivet	X			Barnperspektivet ska beaktats vid framtagandet av detaljplanen. Ett genomförande av detaljplanen bedöms inte medföra några särskilda konsekvenser för barn eller unga.
Förenlighet med gällande kommunala planer	X			Ja, gällande FÖP ( <i>Fördjupad översiktsplan för Borgafjäll, 1984</i> ) medger bostäder/fritidshus inom aktuellt planområde.

## Miljömål

Syftet med de miljöpolitiska målen (*prop. 2004/05:150*), totalt 16 stycken (redovisas i tabellen nedan) är att till nästa generation lämna över ett samhälle där de stora miljöproblemen i Sverige är lösta. Detta ska ske utan att orsaka ökade miljö- och hälsoproblem utanför Sveriges gränser.

Länsstyrelsen har uppdraget att samordna det regionala arbetet för att uppnå de svenska miljömålen. Arbetet sker i samarbete med kommuner, näringsliv, frivilliga organisationer och andra aktörer för att miljömålen ska få genomslag i länet och miljön ska bli bättre. Länsstyrelsen följer också upp hur miljöarbetet går. Aktuellt läge går att läsa på miljömålsportalen ([www.miljomal.nu](http://www.miljomal.nu)).

Västerbottens läns miljömål (2014-2020) motsvarar i stort de nationella miljökvalitetsmålen med preciseringar, förutom etappmålen om utsläpp av växthusgaser. De har anpassats regionalt med ett övergripande utsläppsmål samt sex sektorsspecifika utsläppsmål för samhällssektorerna transporter, energiförsörjning, industriprocesser, jordbruket, arbetsmaskiner samt avfall och avlopp.

Samtliga miljömål och planens bedömda inverkan på dessa:

Miljömål	Planens inverkan
1 Begränsad klimatpåverkan	±
2 Frisk luft	±
3 Bara naturlig försurning	x
4 Giftfri miljö	x
5 Skyddande ozonskikt	x
6 Säker strålmiljö	x
7 Ingen övergödning	x
8 Levande sjöar och vattendrag	x
9 Grundvatten av god kvalitet	±
10 Hav i balans samt levande kust och skärgård	x
11 Myllrande våtmarker	±
12 Levande skogar	x
13 Ett rikt odlingslandskap	x
14 Storslagen fjällmiljö	±
15 God bebyggd miljö	±
16 Ett rikt växt- och djurliv	±

#### Förklaringar

+ positiv påverkan

- negativ påverkan

± obetydlig positiv eller negativ påverkan

++ mycket positiv påverkan

-- mycket negativ påverkan

x ingen påverkan

*Kommentar:* Detaljplanens genomförande bedöms inte påverka något av miljömålen på ett betydande negativt sätt.

## Miljökvalitetsnormer

Miljökvalitetsnormer (MKN) är ett juridiskt bindande styrmedel som infördes med miljöbalken 1999 för att komma till rätta med miljöpåverkan från diffusa utsläppskällor från till exempel trafik och jordbruk. En MKN kan anges som en halt eller ett värde (högsta tillåtna halt av ett ämne i luft, mark, eller vatten) men kan även beskrivas i ord.

MKN kan ses som styrmedel för att på sikt nå miljökvalitetsmålen. Det finns idag MKN för olika föroreningar i utomhusluften (*SFS 2010:477*), olika parametrar i vattenförekomster (*SFS 2004:660*), olika parametrar i

havsmiljön (*SFS 2010:1341*) olika kemiska föreningar i fisk- och musselvatten (*SFS 2001:554*) samt för omgivningsbuller (*SFS 2004:675*).

### **MKN FÖR UTOMHUSLUFT**

Det finns svenska MKN för den högsta tillåtna halten i utomhusluft av kvävedioxid och kväveoxider, svaveldioxid, kolmonoxid, ozon, bensen, fina partiklar (PM10 och PM2,5), bens(a)pyren, arsenik, kadmium, nickel och bly i utomhusluft.

Tillkommande trafik bedöms bli obetydande i sammanhanget. MKN riskerar därmed inte att överskridas på grund av detaljplanens genomförande.

### *MKN FÖR VATTENFÖREKOMSTER*

Vattenmyndigheterna (5 stycken) har det övergripande ansvaret att se till att EU:s ramdirektiv för vatten (vattendirektivet) genomförs i Sverige. Grundvatten, sjöar, vattendrag och kustvatten har delats in i vattenförekomster för vilka bedömning har skett vilken ekologisk, kemisk eller kvantitativ status som vattnet har och vilka krav som ställs för att kunna upprätthålla och förbättra denna status.

Bottenvikens vattendistrikt är Sveriges nordligaste vattendistrikt och omfattar hela Norrbottens län samt större delen av Västerbottens län. Länsstyrelsen i Norrbottens län har utsetts till vattenmyndighet i distriktet. Vattendistriktet beslutade i december 2016 om (nya) MKN, åtgärdsprogram och förvaltningsplan för åren 2016-2021. Beslutande MKN innebär kortfattat att alla ytvattenförekomster ska uppnå eller behålla hög eller god ekologisk status och god kemisk ytvattenstatus samt att alla grundvattenförekomster ska uppnå eller behålla god kvantitativ status och god kemisk grundvattenstatus (om inte undantag har meddelats). Yt- och grundvattenstatusen får generellt inte försämrats.

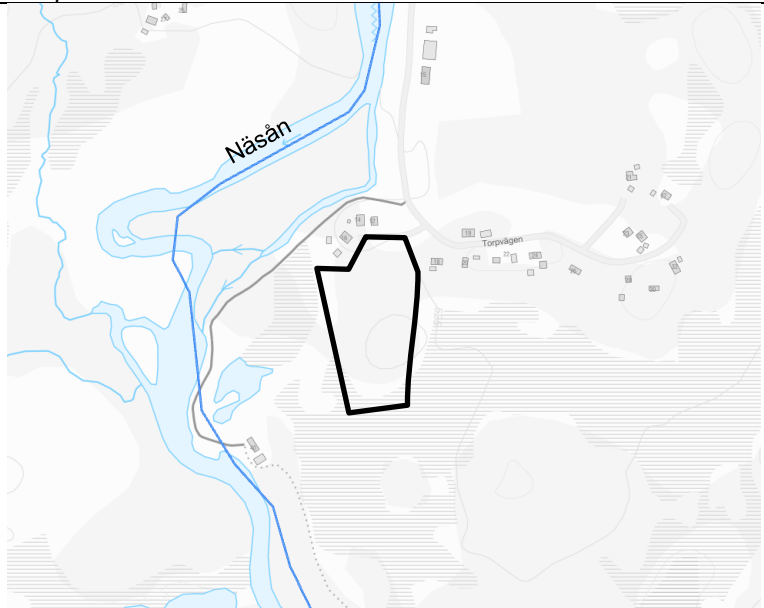
Inget av distriktets vatten uppnår god kemisk status till följd av storskalig och långväga spridning av kvicksilver och polybromerade difenyletrar (PBDE, används bland annat som flamskyddsmedel), vilka sprids till miljön via läckage från varor, avfallsupplag med mera. Bortsett från dessa är det ett femtiotal vattendrag, sjöar och kustvatten som inte uppnår god kemisk status på grund av påverkan från olika tungmetaller och tributyltenn (TBT).

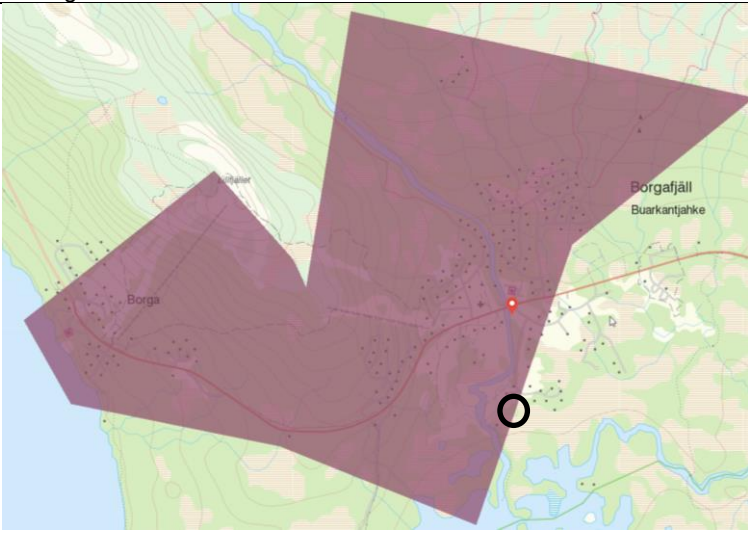
Vattenkvaliteten är överlag god inom distriktet, men vissa utmaningar finns att särskilt ta hänsyn till i samband med samhällsutvecklingen:

- Fysiska förändringar, exempelvis utvinning av energi, vägar, ökad produktionen inom jord- och skogsbruk som påverkar vattnen negativt. Fysisk påverkan är den vanligaste orsaken till att god ekologisk status inte nås i distriktet.
- Läckage av metaller och sura ämnen från sulfidjordar i kustområden, beroende av bland annat bearbetning och dikning.

- Storskalig påverkan från areella näringar, exempelvis genom gödsling, utdikning, ökad instrålning vid avverkning samt effekter från körskador i marken.
- Läckage av metaller från avslutad och pågående gruvverksamhet.
- Vattentäkter som saknar vattenskyddsområde eller där föreskrifter och skyddsområdets avgränsningar behöver revideras. I Bottenvikens vattendistrikt är det bara drygt 10 % av de allmänna vattentäkterna som har fullgott skydd.

Nuvarande status och MKN för berörda vattenförekomster  
 (www.viss.lansstyrelsen.se, 2022-01-17):

Ytvattenförekomst	Näsån/Korpån* *Korpån benämns som Näsån i VISS
	 <p>Näsån (viss.se 2022-01-17). Aktuellt planområde markeras ungefärligt med svart.</p>
EUCD	SE719833-146093
Ekologisk status/ potential	God
Kemisk status	Uppnår ej god (baserat på att gränsvärdena för kvicksilver/kvicksilverföreningar och bromerad difenyleter överskrids)
MKN Ekologisk status	God (2021)
MKN Kemisk status	God (2021) med undantag av kvicksilver/kvicksilverföreningar och bromerad difenyleter.
Miljöproblem	Miljögifter

Grundvattenförekomst	Urbergsförekomst
	 <p><i>Urbergsförekomst markeras med lila (viss.se 2022-01-17). Aktuell planområde markeras ungefärligt med svart.</i></p>
EUCD	SE719061-503543
Kemisk status	God
Kvantitativ status	God
MKN Kemisk status	God (2021)
MKN Kvantitativ status	God (2021)
Miljöproblem	-

Utveckling enligt planförslaget bedöms inte påverka huruvida normerna för god ekologisk eller god kemisk status kan uppnås/upprätthållas.

Området ligger utanför kommunens verksamhetsområde för vatten- och avlopp. Hur tillgången på vatten och avlopp ska lösas kommer att utredas under planprocessen men det kan sannolikt bli så att det får lösas med en gemensamhetslösning inom området.

#### MKN FÖR HAVSMILJÖN

Inget vatten som påverkar kustvatten/MKN berörs av aktuell utveckling.

#### MKN FÖR FISK- OCH MUSSELVATTEN

Ingen vattenförekomst som är utpekad som fisk- eller musselvatten enligt Naturvårdsverkets förteckning (*NFS 2002:6*) finns eller berörs av aktuell utveckling.

#### MKN FÖR OMGIVNINGSBULLER

Enligt *Förordning om omgivningsbuller* (2004:675) ska omgivningsbuller kartläggas och åtgärdsprogram upprättas för vägar och järnvägar inom kommuner med fler än 100.000 invånare eller från vägar med en trafiktäthet på mer än tre miljoner fordon per år. Därtill ska strategiska bullerkartor tas fram som visar bullersituationen under det närmast föregående kalenderåret.



Även de kommuner som inte berörs av bullerförordningen bör redovisa i översiktsplanen var infrastrukturen innebär problem med buller. På detta sätt ges tidiga signaler kring var det krävs varsamhet eller särskilda åtgärder i detaljplaneringen. Med förordningen infördes även en miljö kvalitetsnorm för buller. Målet är att sträva efter att omgivningsbuller inte medför skadliga effekter på människors hälsa.

*Förordning om omgivningsbuller* gäller inte för Dorotea kommun och Borgafjäll samhälle. Buller ska ändå hanteras i detaljplanen. I *Förordning om trafikbuller vid bostadsbyggnader* (SFS 2015:2016), vilken tar stöd i 9 kapitlet miljöbalken (skydd mot olägenheter för människors hälsa) redovisas riktvärden för buller utomhus för vägar vid bostadsbyggnader som ska tillämpas vid detaljplaneläggning, bygglov och förhandsbesked. Utmed det statliga väg- och järnvägsnätet tillämpas riktlinje *Buller och vibrationer från trafik på väg och järnväg* (TDOK 2014:1021). Den innehåller riktvärden för buller och vibrationer och bygger på de riktvärden för buller som riksdagen beslutat om för bostäder vid nybyggd eller väsentligt ombyggd infrastruktur. Ljudnivåer inomhus preciseras i sjunde avsnittet i Boverkets byggregler, BBR. För nybyggnation eller ändring av byggnad ska ljudnivån inomhus klara kraven i BBR oavsett var byggnaden är placerad och oavsett ljudnivån utomhus. Utöver reglerade riktvärden finns flertalet vägledning avseende buller, exempelvis industri- och annat verksamhetsbuller vid planläggning och bygglovsprövning av bostäder (Boverkets rapport 2015:21).

Ljudnivåer inomhus preciseras i sjunde avsnittet i Boverkets byggregler, BBR. För nybyggnation eller ändring av byggnad ska ljudnivån inomhus klara kraven i BBR oavsett var byggnaden är placerad och oavsett ljudnivån utomhus. BBR om ljudklassning av lokaler ska gälla. Som lokaler räknas vårdlokaler, förskolor, fritidshem, undervisningsrum i skolor samt arbetslokaler avsedda för kontorsarbete, samtal eller liknande.

Eftersom Dorotea kommun har färre än 100 000 innevånare och någon större väg inte berörs, finns det inte något formellt krav på bullerkartering. Det finns därför inte heller några beslutade miljö kvalitetsnormer.

De förändringar som planförslaget medför jämfört med dagens situation ska beskrivas i planhandlingarna.

Detaljplanen bedöms inte innebära någon bullerproblematik.