



PELAGIA

Arbetsrapport 2023-10-26

FÖRSTUDIE FÖR NATURVÄRDESINVENTERING I BORGAFJÄLL, DOROTEA KOMMUN

På uppdrag av Sthlm Tellas AB

FÖRSTUDIE FÖR NATURVÄRDESINVENTERING I BORGAFJÄLL, DOROTEA KOMMUN

Författare:

Direkt:

Kvalitetsgranskat av:

Emmy Ransgart

emmy.ransgart@pelagia.se

Sofia Lidfalk

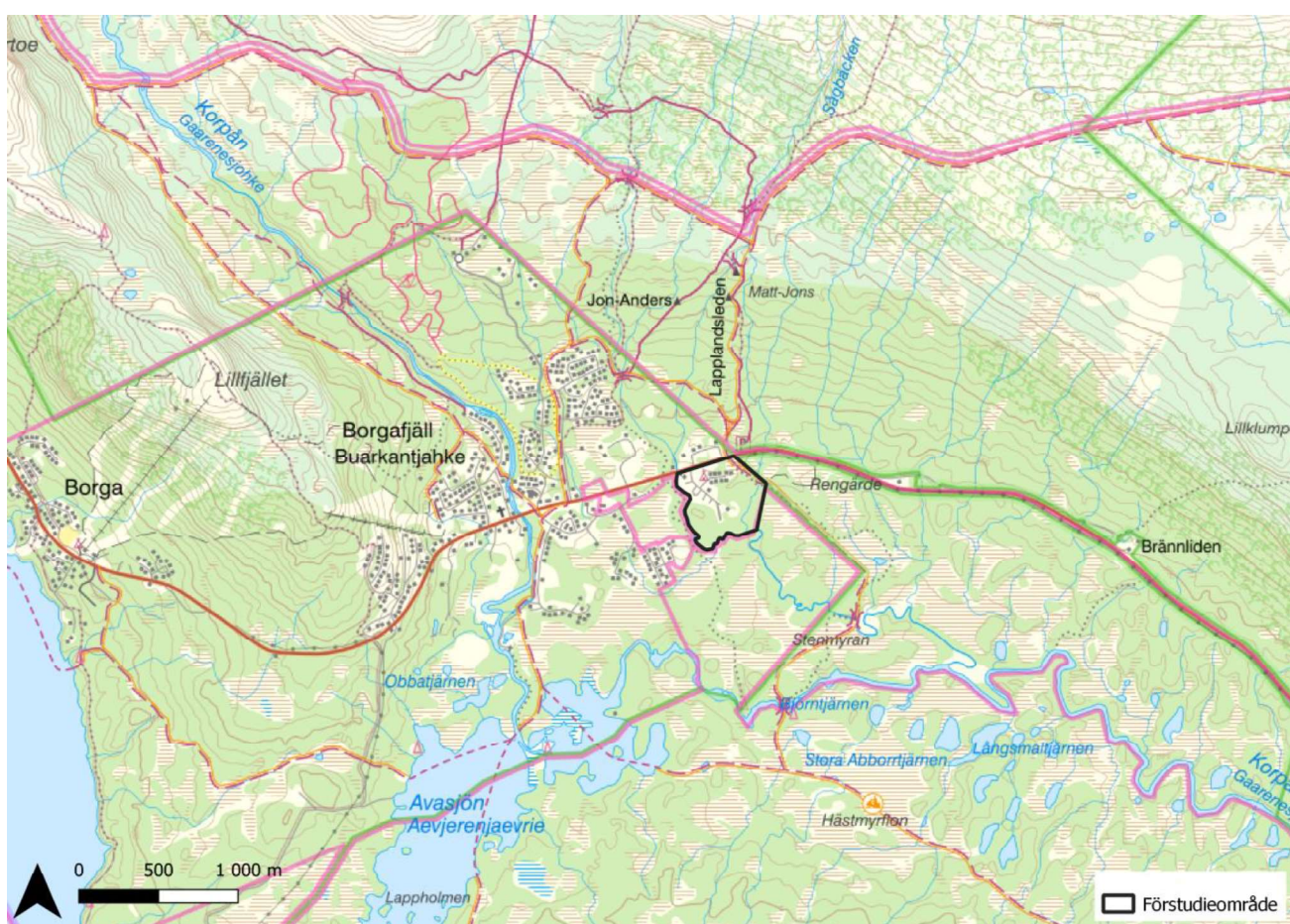
Kartor:

Lantmäteriets Öppna data

Sammanfattning

Pelagia Nature & Environment AB har av Sthlm Tellas AB fått i uppdrag att utföra en förstudie av naturvärden i ett område i Borgafjäll, Dorotea kommun, Västerbottens län (Figur 1). Förstudien omfattar GIS-skikt över relevanta naturtyper, såsom nyckelbiotoper och eventuell kontinuitetsskog samt ett kort PM där GIS-sikten förklaras.

Inför en naturvärdesinventering enligt svensk standard för naturvärdesinventering, SS 19900:2023 (SIS 2023) ska en förstudie utföras. Underlaget som den nu aktuella förstudien omfattar kan med fördel ingå i en framtida förstudie inför en naturvärdesinventering enligt standard.



Figur 1. Förstudieområdet (svart linje) är beläget i östra Borgafjäll.

INNEHÅLLSFÖRTECKNING

Sammanfattning2

1 Bakgrund4

2 Förstudie4

2.1 Skyddade områden och övriga planeringsunderlag4

2.1.1 Skyddade områden (Riksintressen, Naturresevat, Natura 2000, Naturvårdsavtal, Naturvårdsobjekt, Biotopskydd).....4

2.1.2 Övriga kända naturvärden och planeringsunderlag5

2.2 Värdearter6

2.2.1 Akut hotad (CR)7

2.2.2 Starkt hotad (EN)7

2.2.3 Sårbar (VU).....7

2.2.4 Nära hotad (NT)7

2.2.5 Livskraftig (LC)7

3 Referenser.....9

Bilaga 1: Dokumentation av förstudie10

1 Bakgrund

Ett förslag till detaljplan för Avasjö 1:324 med flera i Dorotea kommun, Västerbottens län har lämnats till Dorotea kommun som har bedömt att förslaget inte innebär en betydande miljöpåverkan. Länsstyrelsen i Västerbotten har bedömt att ytterligare utredningar är nödvändiga för att kunna bedöma dels om planen kan leda till en betydande miljöpåverkan, dels för att länsstyrelsen ska kunna göra en bedömning om ingripandegrundera i 11 kap. 10 § Plan- och bygglagen (2010:900) aktualiseras. Mot bakgrund av detta har Pelagia Nature & Environment AB fått i uppdrag att utföra denna förstudie på skrivbordsnivå.

2 Förstudie

I detta avsnitt redovisas resultaten för den förstudie som utförts inom det avgränsade förstudieområdet (Figur 1, ovan). Tillgängliga uppgifter gällande tidigare kända naturvärden och skyddade områden, övriga planeringsunderlag samt tidigare inrapporterade naturvårdsarter inom och i närheten av förstudieområdet har undersökts. Informationen har inhämtats från flertalet geodatabaserade källor som redovisas i Bilaga 1; Tabell B1.

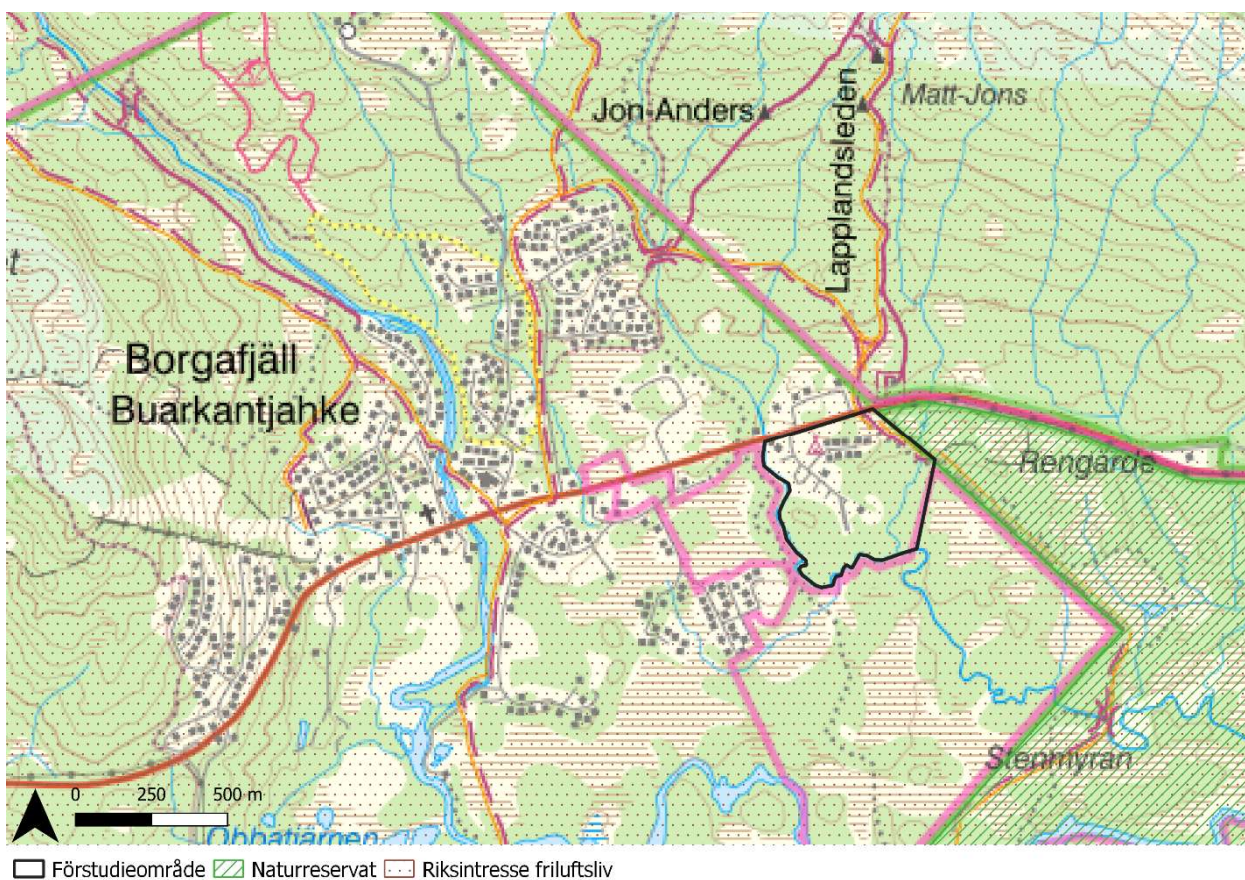
2.1 Skyddade områden och övriga planeringsunderlag

2.1.1 Skyddade områden (Riksintressen, Naturreservat, Natura 2000, Naturvårdsavtal, Naturvårdsobjekt, Biotopskydd)

Ett naturreservat, Rödingsjö som bildades 1998 angränsar till förstudieområdets östra del. Naturreservatet är cirka 7500 hektar stort och utgörs av en sjörik och kuperad bergsplatå med urskogsartad grandminerad skog. Många fåglar och rödlistade svampar finns noterade inom reservatet (Figur 2).

Områden som pekas ut som riksintresse för friluftsliv har goda förutsättningar för människors vistelse och upplevelser i natur- och kulturlandskap. I riksintresseområdena finns nationellt viktiga värden och kvaliteter. Hänsyn till dessa ska tas i fysisk planering, översikts- och detaljplanering samt vid tillståndsprövningar. Förstudieområdet ligger inom ett stort område utpekade av riksintresse för friluftsliv, Lärjeåns dalgång (Figur 2).

Det finns inte några fler skyddade naturområden (biotopskyddsområden, naturvårdsavtal eller Natura 2000-områden) enligt kapitel 7 i miljöbalken (1998:808) varken inom eller i direkt anslutning till förstudieområdet.



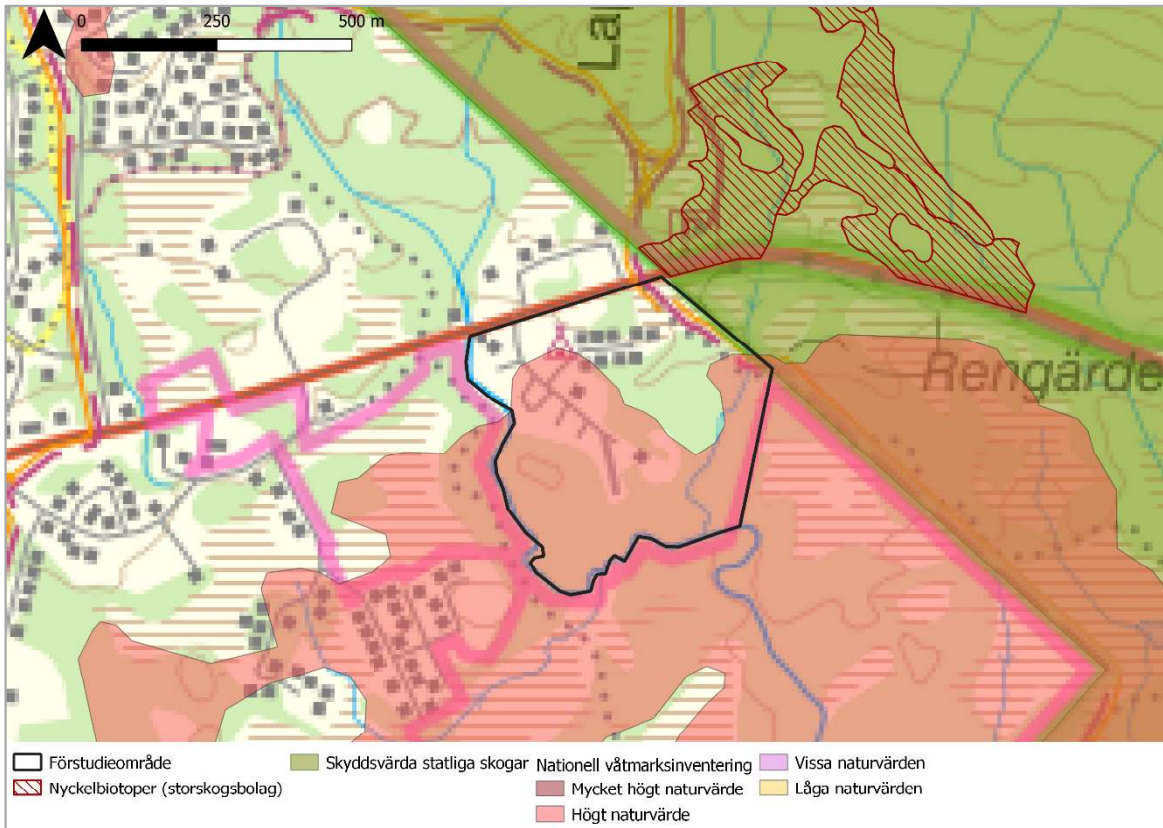
Figur 2: Översikt av naturreservat och riksintresse för friluftsliv.

2.1.2 Övriga kända naturvärden och planeringsunderlag

Strax norr om förstudieområdet finns sex nyckelbiotoper (Figur 3), varav samtliga registrerade av storskogsbolag. Nyckelbiotoperna är sammanhängande och utgörs av grandominerade, fuktiga skogar av blåbärsristyp.

Ett område som är utpekad som skyddsvärd statlig skog angränsar till förstudieområdets östra del. Det utpekade området, Brännliden, är 565 hektar stort och utgörs av ett större naturskogsområde med hög grad av naturlighet som bedöms vara en värdefull livsmiljö för rödlistade arter (Figur 3).

Ett objekt registrerad vid den Nationella våtmarksinventeringen (fortsättningsvis VMI) är lokaliserad inom förstudieområdet. Objektet utgör 362 hektar varav cirka 14 ligger inom förstudieområdet. Objektet bedöms ha höga naturvärden (Figur 6).

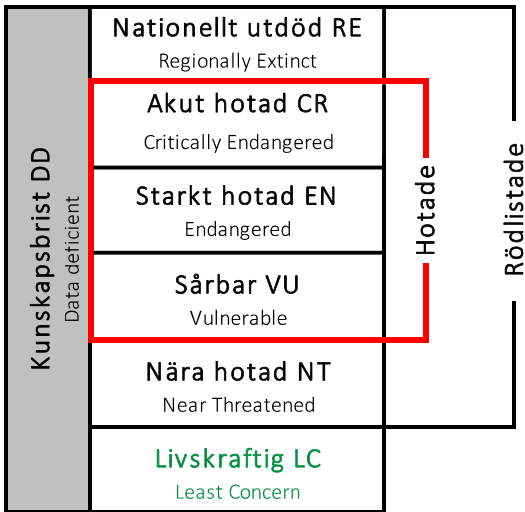


Figur 3. Översikt av nyckelbiotoper, skyddsvärda statliga skogar samt resultat från nationell våtmarksinventering.

2.2 Värdearter

Värdearter är arter med särskild betydelse för biologisk mångfald eller arter som indikerar att det område där den förekommer har särskild betydelse för biologisk mångfald. Värdearter kan utgöras av följande typer av arter: fridlysta arter, rödlistade arter, typiska arter, signalarter, sällsynta eller ovanliga inhemska arter, nyckelarter, andra naturvärdsarter eller arter som har en särskild betydelse för biologisk mångfald eller vars förekomst indikerar att ett område har särskild betydelse för biologisk mångfald (SIS 2023, Hallingbäck 2013).

Rödlistan är en bedömning och sammanställning över enskilda arters risk att dö ut i Sverige och ger en överblick över arternas tillstånd. Rödlistade arter innefattar både hotade arter och nära hotade arter, samt arter där kunskapsbrist råder (DD). Hotade arter är arter som av SLU Artdatabanken (2020) klassificerats som *Sårbar* (VU), *Starkt hotad* (EN) respektive *Akut hotad* (CR). Arter som kan riskera bli hotade, men inte är det för tillfället klassificeras som *Nära hotade* (NT). En art som inte är rödlistad klassificeras som *Livskraftig* (LC) (Figur 4).



Figur 4. Den svenska rödlistans kategorier, rödlistade och hotade arter enligt SLU Artdatabanken, som används i föreliggande rapport (modifierad efter SLU Artdatabanken 2020).

Nedan redovisas fyndplatser av rödlistade, fridlysta och skyddsklassade arter som noterats inom eller nära förstudieområdet, baserat på ett utdrag från Artportalen (2023) (Figur 5). Detta utdrag gjordes den 26 oktober 2023 och omfattar alla rapporterade observationer, utom skyddade fynd, fram till detta datum. Fynduppgifterna kompletteras så snart leveransen av skyddade fynd har levererats från Artportalen. Av de 13 artfynd som registrerats på Artportalen inom förstudieområdet är en art rödlistad.

2.2.1 Akut hotad (CR)

Inga arter förekommer i kategorin *Akut hotad*.

2.2.2 Starkt hotad (EN)

Inga arter förekommer i kategorin *Starkt hotad*.

2.2.3 Sårbar (VU)

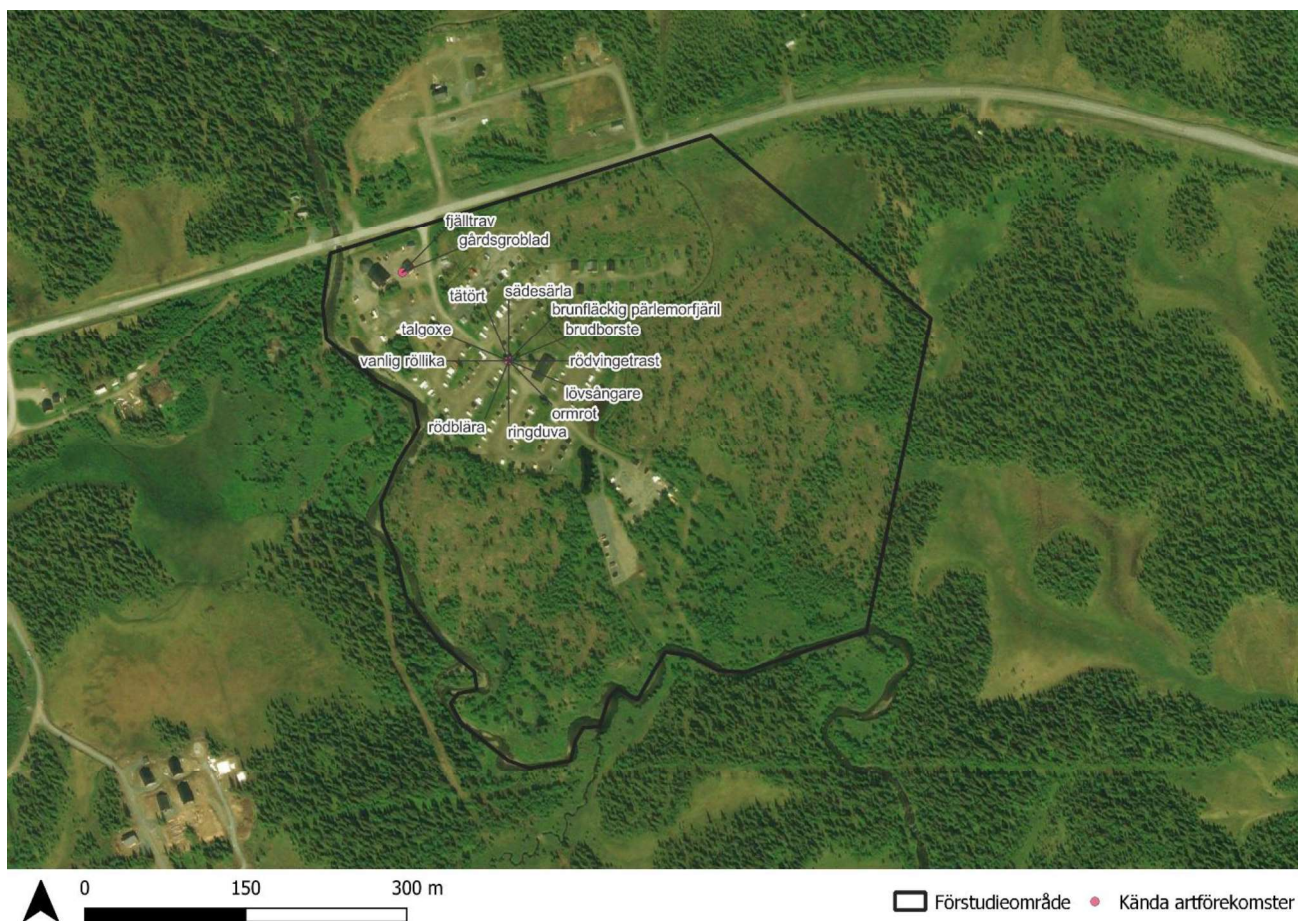
Inga arter förekommer i kategorin *Sårbar*.

2.2.4 Nära hotad (NT)

En art, rödvingetrast, förekommer i kategorin *Nära hotad*.

2.2.5 Livskraftig (LC)

Tolv arter förekommer i kategorin livskraftig; sju kärleväxter (brudborste, fjälltrav, gårdsgroblad, rödblåra, ormrot, tätört, vanlig röllika), tre fåglar (ringduva, sädesärla, talgoxe) och en fjäril (brunfläckig pärlemorfjäril).



Figur 4. Inrapporterade fynd av rödlistade och fridlysta arter från Artportalen (2023-10-26) som noterats inom förstudieområdet.

3 Referenser

Artdatabanken 2020. Rödlistade arter i Sverige 2020. SLU Artdatabanken. www.arterdatabanken.se/varverksamhet/rodlistning/

Artportalen 2021. Rapportsystem för växter, djur och svampar. <http://www.artportalen.se>. 2021-09-21

Hallingbäck, T. (red.) 2013. Naturvårdsarter. ArtDatabanken SLU. Uppsala.

Lantmäteriet. Vegetationsdata 29 J Kiruna

Länsstyrelserna 2021. Länsstyrelsernas Geodatakatalog. Länsstyrelsernas GIS-tjänster (lansstyrelsen.se)

Naturvårdsverket 2022. Nationella marktäckedata. Ladda ner Nationella Marktäckedata (naturvardsverket.se)

Naturvårdsverket 2022. Kartverktyget Skyddad natur (naturvardsverket.se)

Naturvårdsverket 2009. Våtmarksinventeringen. resultat från 25 års inventeringar. Nationell slutrapport för våtmarksinventeringen (VMI) i Sverige. Rapport 5925.

SIS (Swedish institutet för standarder) 2014. Naturvärdesinventering avseende biologisk mångfald (NVI) – Genomförande, naturvärdesbedömning och redovisning, SS 199000:2014.

Skogsstyrelsen 2022a. Skogsstyrelsen – Nyckelbiotoper www.skogsstyrelsen.se/miljo-och-klimat/biologisk-mangfald/nyckelbiotoper/

Skogsstyrelsen 2022b. Skogsstyrelsens visningstjänster. www.skogsstyrelsen.se/sok/?query=wms

SLU Artdatabanken (2020). Rödlistade arter i Sverige 2020. SLU, Uppsala



Bilaga 1: Dokumentation av förstudie

Tabell B1. Dokumentering av använda källor och utfall vid utförd förstudie av naturvärden.

| Kategori/Källa | Sökdatum | Källa | Utfall |
|--|------------|-----------------------------------|--|
| Artutsök gällande fridlysta, Natura 2000-arter, rödlistade och skyddsklassade arter. | 2023-10-17 | SLU Artdatabanken | Uppdateras så snart utdraget erhållits |
| Skyddad natur Nationalpark Natura 2000-områden Naturreseptat Kulturreseptat Biotopskyddsområden (Lst) Generellt biotopskydd Naturvårdsavtal Djur och växtskyddsområden Naturminnen Interimistiska förbud Strandskydd | 2023-10-25 | Miljödataportalen, Skogsstyrelsen | Ett naturreseptat förekommer i anslutning till förstudieområdet. |
| Riksintressen (RI) | 2023-10-25 | Miljödataportalen | Förstudieområdet ligger inom ett stort område av riksintresse för friluftsliv. |

FÖRSTUDIE FÖR NATURVÄRDESINVENTERING I BORGAFJÄLL, DOROTEA KOMMUN

| | | | |
|---|-------------------|--|---|
| <p>Skog</p> <p>Nyckelbiotoper (Storskogsbrukets och Skogsstyrelsens)</p> <p>Objekt med naturvärde</p> <p>Sumpskogar</p> <p>Kontinuitetsskogar</p> <p>Skyddsvärda statliga skogar</p> | <p>2023-10-25</p> | <p>Skogsstyrelsen, Miljödataportalen</p> | <p>Inom förstudieområdet finns sex nyckelbiotoper varav samtliga är registrerade av storskogsbolag.</p> <p>Ett område som är utpekad som skyddsvärd statlig skog angränsar till förstudieområdets östra del.</p> |
| <p>Våtmarker</p> <p>Våtmarksinventeringen</p> <p>Rikkärrsinventeringen</p> <p>Värdetrakter våtmarker</p> <p>Värdetrakter Inlandets vattenytor</p> <p>Värdetrakter barrskog</p> | <p>2023-10-25</p> | <p>Länsstyrelsens geodatakatalog</p> | <p>Ett objekt registrerad vid den Nationella våtmarksinventeringen (fortsättningsvis VMI) är lokaliserad inom förstudieområdet. Objektet utgör 362 hektar varav cirka 14 ligger inom förstudieområdet. Objektet bedöms ha höga naturvärden.</p> |
| <p>Ängs- och betesmarker</p> <p>Data från ängs- och betesmarksinventeringen</p> | <p>2023-10-25</p> | <p>Jordbruksverkets webbtjänst TUVÅ</p> | |